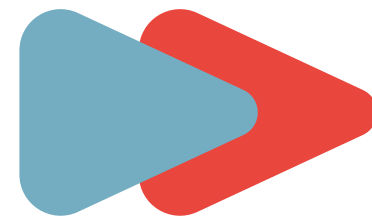


Jak vytvořit profil uživatele evaluace

Aide for Action

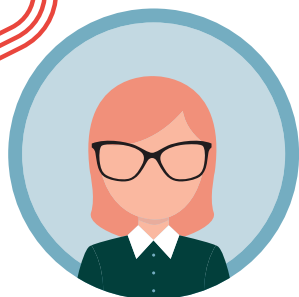


Úvod

Jedním z nejdůležitějších úkolů každé evaluace je správně pochopit, co chce primární uživatel z vyhodnocení zjistit a jak evaluaci zorganizovat, aby se tohoto záměru dosáhlo.

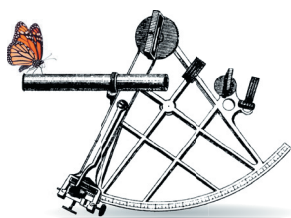
Pracovní list i kartičky profilu uživatelů pomáhají zjistit, jaké otázky si primární uživatelé evaluace kladou, jak naloží s odpověďmi na ně, jak si přejí, aby hodnocení probíhalo a kdy potřebují mít závěry evaluace hotové.

IMPACT
ACADEMY



Kroky

1. Ověříme si název organizace a jména a role primárních uživatelů evaluace.
2. Z každým primárním uživatelem vedeme rozhovor podle otázek u jeho profilu na pracovním listu.
3. Shrneme otázky každého uživatele do profilového formátu, podle kterého se jeho evaluační tým může řídit při určování evaluačních nástrojů a množství práce při evaluaci.



Here to There
CONSULTING INC

Přeloženo Impact Academy.

IMPACT
ACADEMY

Pracovní list profilu uživatelů

| Primární uživatel | OTÁZKY: Jaké evaluační otázky chcete klást? | VYUŽITÍ: Jak naložíte s odpověďmi na tyto otázky? [Viz Tip 1] | PREFERENCE: Jakému typu evaluačního designu dáváte přednost a jak chcete komunikovat závěry z evaluace vyplývající? [Viz Tip 2] | TERMÍNY: Do kdy data z evaluace potřebujete? |
|-------------------|---|--|---|--|
| 1. | | | | |
| 2. | | | | |
| 3. | | | | |
| 4. | | | | |
| 5. | | | | |

Tipy

1. Podívejte se na evaluační tabulku na další stránce.
2. Když vaši primární uživatele na to, jak dál, zeptejte se jich, co z evaluace bylo nejlepší, proč to bylo dobré a co z toho by si přáli opakovat. Můžete se jich zeptat i co se jim nejvíc nelíbilo a jak se tomu příště vyhnout.

Příklady profilových kartiček uživatelů evaluace

Pomyslný projekt pro školy v sociálně znevýhodněných oblastech. Spolupracují na něm zástupci státu, škol i neziskového sektoru.



JMÉNO: Ralph Smith
ORGANIZACE: Komunitní nadace
ROLE: CEO (ředitel)

OTÁZKY:

1. Jakou měrou přispívá program k tomu, jak žáci třetích tříd čtou?
2. Stojí místní školy o tento program, nebo jim ho vnucujeme proti jejich vůli?

VYUŽITÍ:

- Rozhodnout se v jakém rozsahu, pokud vůbec, tento tříletý grant rozšířit jako projekt.
- Začít zjišťovat, co by obnášelo rozšíření projektu do dalších škol.

PREFERENCE:

- Ralph chce shromáždit výpovědi zúčastněných studentů.
- Nepoužívat metodu Společenské návratnosti investic – Radě s ní má špatné zkušenosti.
- Ralph chce shrnutí, které bude obsahovat vše podstatné, protože nemá čas si číst celou zprávu.

TERMÍNY:

- O financování se bude rozhodovat na konci června. Zaměstnanci nadace tedy zprávu potřebují 1. května.
- Ralph by chtěl, aby se výsledky prezentovaly na zářijovém fóru místních sponzorů.



JMÉNO: Mary Pickford
ORGANIZACE: ZŠ Rydále
ROLE: Ředitelka

OTÁZKY:

1. Ovlivňuje program skutečně akademické výsledky žáků, zejména jejich čtenářské schopnosti ve třetí třídě?
2. Kolik času projekt učitelům zabírá? Myslíte si učitelé, že jim projekt v práci pomáhá, nebo je od ní zdržuje?

VYUŽITÍ:

- Udržet nebo rozšířit podporu této spolupráce v rámci učitelského sboru, i na krajské úrovni.

PREFERENCE:

- Mary nechce žádná další měření akademických znalostí žáků kromě těch, které už škola používá. Prosí, aby se neztrácel čas s dalšími ukazateli.
- Mary dává přednost pracovnímu obědu ohniskové skupiny učitelů před tím, aby museli vyplňovat dotazníky nebo absolvovat pohovory.

TERMÍNY:

- Plánování dalšího školního roku probíhá na konci května, aby se plány mohly poslat na okresní odbor ke schválení. Výsledky evaluace by Mary uvítala na konci března.
- Chtěla by, aby se výsledky prezentovaly na zářijovém fóru místních sponzorů.



JMÉNO: Casey Finnigan
ORGANIZACE: Krajský odbor pro rodinné záležitosti
ROLE: Programový ředitel

OTÁZKY:

1. Co v našem modelu zahrnujícím komunitní organizace a učitele funguje dobře a co špatně? Jak se to dá zlepšit?
2. Máme dost sil, kapacity a financí k dosažení našich cílů i při rozšíření projektu na další školu?

VYUŽITÍ:

- Vylepšit modelový projekt, který už probíhá na pilotní škole.
- Začít zjišťovat, co by obnášelo rozšíření projektu do dalších škol.

PREFERENCE:

- Casey má dobré zkušenosti s využíváním nástroje sebehodnocení Soubor faktorů spolupráce [Collaboration Factors Inventory].
- Casey chce nejdříve shromáždit výsledky evaluace. Potom chce zorganizovat facilitované setkání partnerů, kteří na projektu pracují, aby společně výsledky zhodnotili a shodli se na doporučeních k dalšímu postupu.

TERMÍNY:

- Partneri se setkají v dubnu, aby vytvořili plány pro další rok. Bylo by dobré, aby výsledky evaluace dostali právě při tomto setkání.

Pět typů evaluace

Různí primární uživatelé evaluace potřebují různé typy evaluačních metod. Ty jim pomůžou zodpovědět jejich specifické otázky, díky nimž budou moci udělat konkrétní rozhodnutí.

| Typ evaluace | Obvyklé otázky | Rozhodnutí |
|--|--|---|
| Vývojová Umožňuje inovátorům v sociální oblasti vytvářet nebo výrazně upravovat programy metodou pokus-omyl. | Co se děje v kontextu, ve kterém program operuje? Co z toho je v našich rukou a co ne? Co se daří rozvíjet? Jaké jsou prvotní účinky naší práce? Jaké jsou možnosti opakování programu? | Jaké budou naše další kroky při vytváření nebo adaptaci tohoto vznikajícího programu? |
| Formativní Umožňuje správcům programů zlepšit design a průběh již existujícího programu. | Co funguje a co ne? Jaké má program silné stránky a jaké slabiny? Co je pro koho funkční, v jakém kontextu a proč? Jak by se daly snížit náklady a zvýšit přínosy programu? | Jak se dá vylepšit design a průběh tohoto programu? |
| Shrňující Pomáhá inovátorům v sociální oblasti, sponzorům a zástupcům státní správy zhodnotit význam konkrétního programu. | Do jaké míry se programu daří dosahovat vytyčených cílů? Vyplácí se program finančně? Jaké jsou výsledky a náklady programu ve srovnání s jinými řešeními této situace? Do jaké míry jsou důsledky programu dány konkrétními intervencemi? | Budeme v programu pokračovat, zrušíme ho, nebo ho rozšíříme? |
| Evaluace akontability Pomáhá vnějším správním orgánům ověřit jak dobře správci konkrétní program zavádějí a vedou. | Využívá se financování programu tak, jak bylo zamýšleno? Daří se programu dosahovat stanovených cílů? Daří se řešit problémy, které v programu vyvstávají? Daří se program zavádět podle plánu? Má program stanovené mechanismy pro kontrolu kvality a používají se? | Budeme pokračovat v politické a finanční podpoře této práce, zrušíme ji, nebo naopak navýšíme? Jaké změny budeme po týmu tohoto programu do budoucna žádat? |
| Monitoringová Pomáhá správcům jednotlivých programů sledovat průběh celého programu. | Je návaznost vstupů a procesů plynulá? Jaká je míra účasti a předčasného opuštění programu? Mění se tato čísla? Daří se vytvářet výstupy podle plánu a v termínech? Jaké překážky se objevují? Jak se od sebe liší jednotlivé skupiny účastníků programu? | Jaké oblasti budže potřebovat prozkoumat hlouběji? |